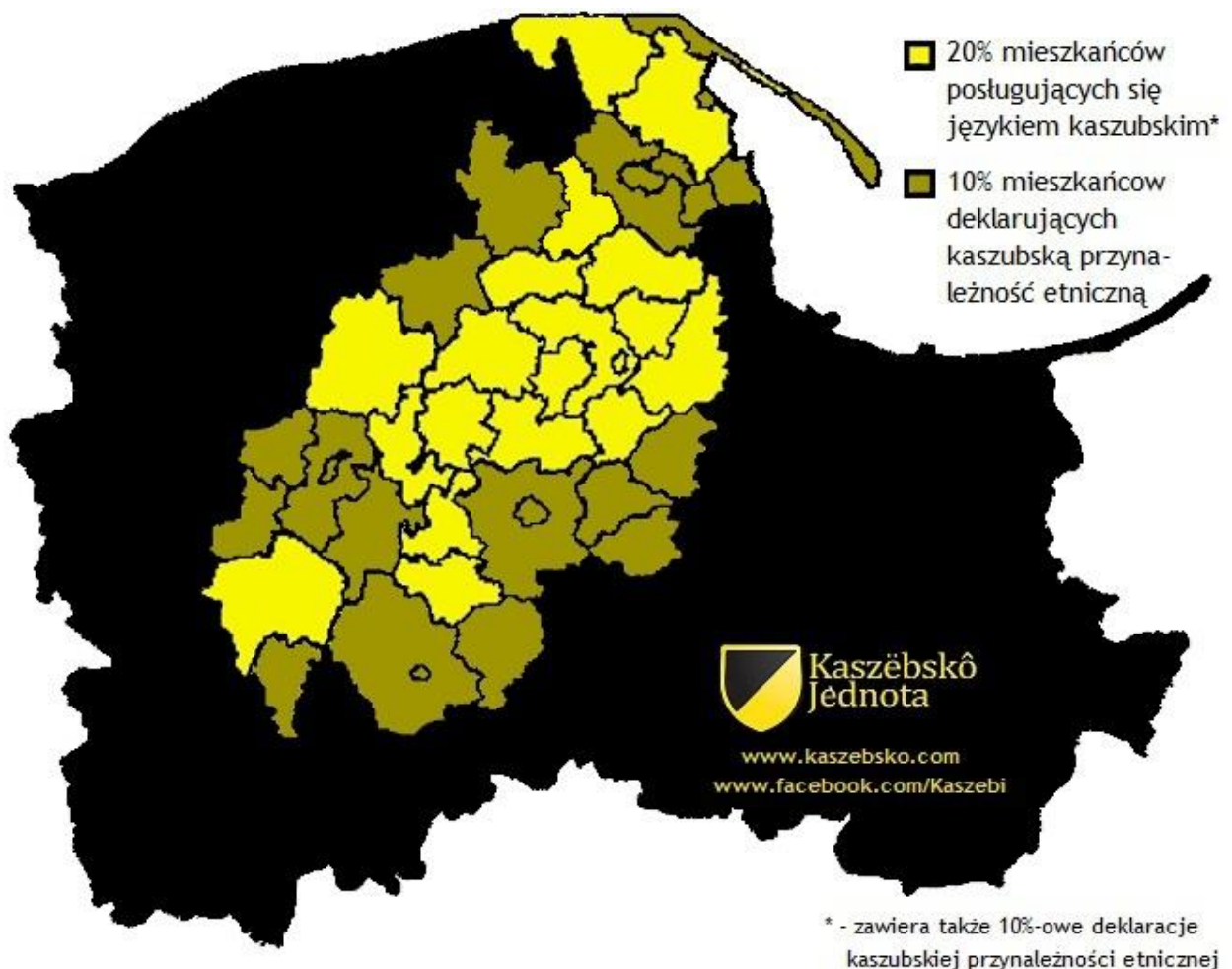


Temat 3: Granice Kaszub na przestrzeni wieków.

Nie ma Kaszub bez Kaszubów – tak przed laty pisał historyk Gerard Labuda. Kaszuby są zatem tam, gdzie mieszkają Kaszubi. Dzisiaj, dzięki spisom powszechnym oraz badaniom socjologicznym, bez większych problemów można określić granice kraju Kaszubów.

Posługując się danymi z ostatniego spisu powszechnego (2011 r.) w zakresie deklarowania przynależności do wspólnoty kaszubskiej i używania języka kaszubskiego oraz badaniami przeprowadzonymi przez Jana Mordawskiego, można stwierdzić, że Kaszubi zamieszkują zwarte terytorium obejmujące następujące powiaty (niektóre tylko częściowo): bytowski, chojnicki, gdański, kartuski, kościerski, lęborski, pucki, wejherowski oraz miasta na prawach powiatu: Gdańsk, Gdynię i Sopot.



(Źródło:

<http://kaszebsko.com/index.php?mact=News,cntnt01,detail,0&cntnt01articleid=154&cntnt01returnid=26>)

Na przestrzeni ostatniego stulecia – wskutek postępującej germanizacji i polonizacji – obszar zamieszkiwany w zwartej masie przez Kaszubów uległ, zwłaszcza na zachodzie i południu, znacznemu zmniejszeniu.



Dialekty języka kaszubskiego na początku XX w. (według F. Lorentza)
(Źródło: http://upload.wikimedia.org/wikipedia/commons/thumb/5/54/Kaszuby_-_dialekty_wg_F.Lorentza.png/250px-Kaszuby_-_dialekty_wg_F.Lorentza.png)

Dla okresu wcześniejszego niż XIX w. brak jest odpowiednich źródeł statystycznych, jednak pomocne okazują się źródła kartograficzne. Mapy (np. pruskie i polskie) z okresu XVI-XVIII w. zasadniczo lokalizują Kaszuby w zachodniej części współczesnych Kaszub oraz na zachód od tego obszaru.



Mapa z atlasu Joannisa Blaeu (poł. XVII w.)
(Źródło: <http://unitproj.library.ucla.edu/cris/blaeu/prvssia-preview.jpg>)



Mapa autorstwa Erika Dahlbergha i Louisa Cordiera (schyłek XVII w.)
 (Źródło: http://kielakowie.pl/tng//extraps/maps/1697_polska.jpg)

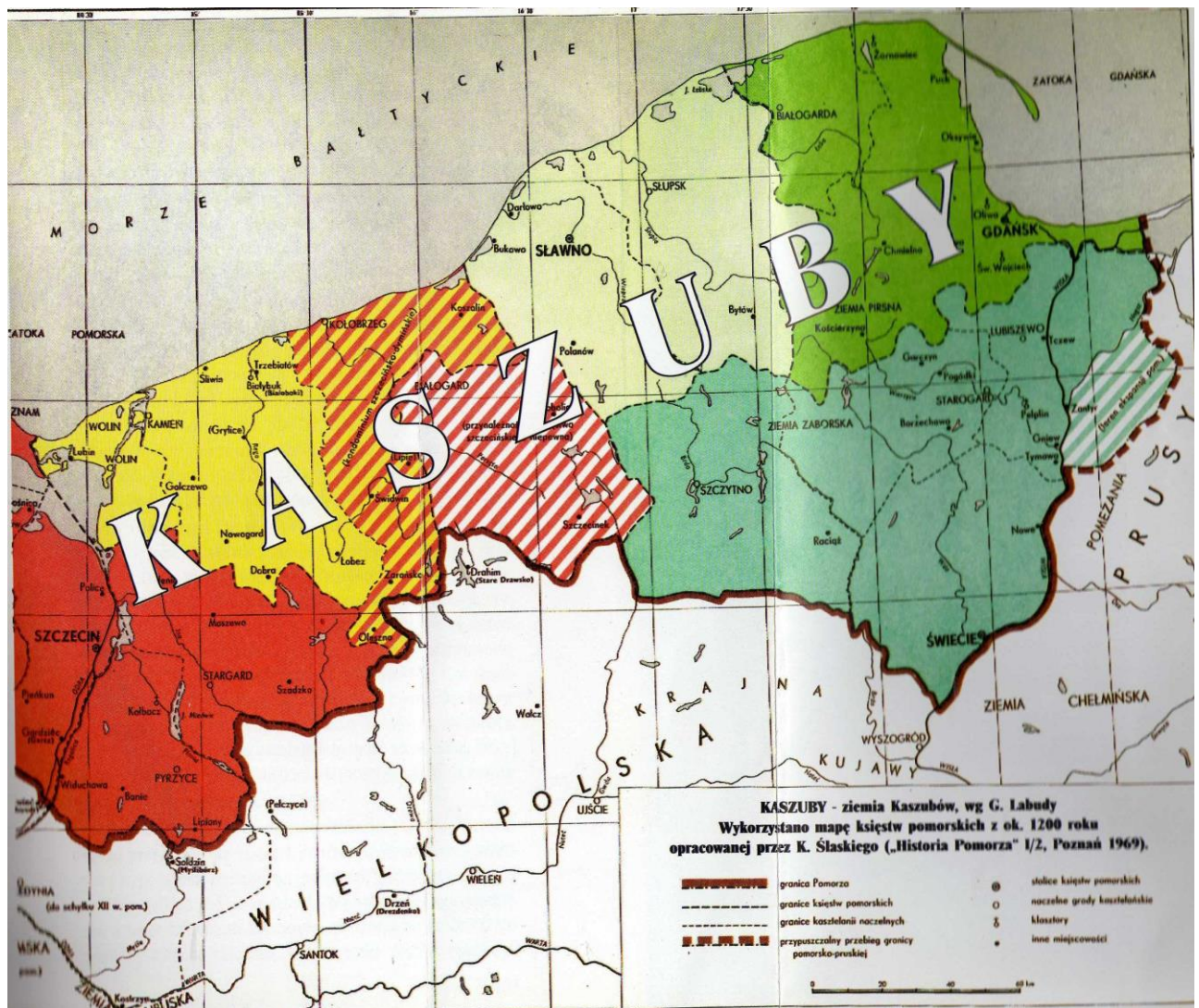


Mapa Pomorza autorstwa Petrusa Artopaeusa (1500-1563)
 (Źródło:

http://www.historia.polic.zachpomorskie.pl/admin/multimedia/zoom/mapy/001_16Jh_art/express%20artopaeus1/ZoomifyViewer-defaults.htm)

Mimo, że najstarsze źródła kartograficzne sytuują Kaszuby na zachód od obecnego obszaru, nie oznacza to, że Kaszubi nie zamieszkiwali wówczas dzisiejszych Kaszub. Według polskich lustracji skarbowych i granicznych z XVI-XVII w., mianem Kaszub określano zarówno wschodnie krańce Księstwa Pomorskiego (zachodniokaszubskiego), jak i część obszaru brandenburskiej Nowej Marchii, a także starostw Prus Królewskich należących do Polski.

Pierwsze wzmianki o Kaszubah pojawiły się w źródłach pisanych w XIII w. (zob. temat 2). Odnoszą się one na ogół do Pomorza Zachodniego, czyli do państwa Gryfitów.

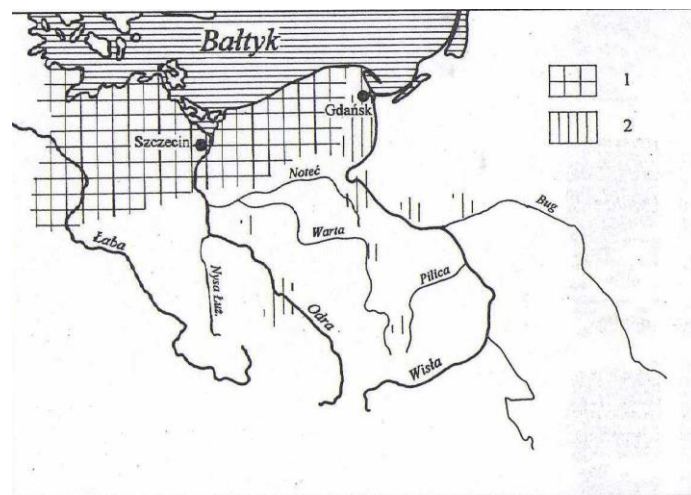


Kaszuby około 1200 r. (według G. Labudy)

(Źródło: G. Labuda, *Kaszubi i ich dzieje*, Gdańsk 2000 – mapka pomiędzy s. 104 a 105)

W ustaleniu obszaru zajmowanego przez Kaszubów w XIII-XV w. i w wcześniejszym okresie pomocne są badania językoznawcze. Bazę źródłową tych badań

stanowią nazwy własne – imiona (i nazwiska) osób, nazwy miejscowości, rzek i jezior, zawarte w treści dawnych dokumentów, pisanych po łacinie i niemiecku. Wyniki tych badań wskazują na językową jedność całego Pomorza od dolnej Wisły po dolną Odrę, choć zarazem odnotowują różnice dialektalne. Ze względu na to, że niektóre właściwości dialektów pomorskich zawierają cechy występujące na Połabiu, a inne w Polsce, kaszubszczyznę często określa się jako język przejściowy między polszczyzną a dialektami połabskimi.

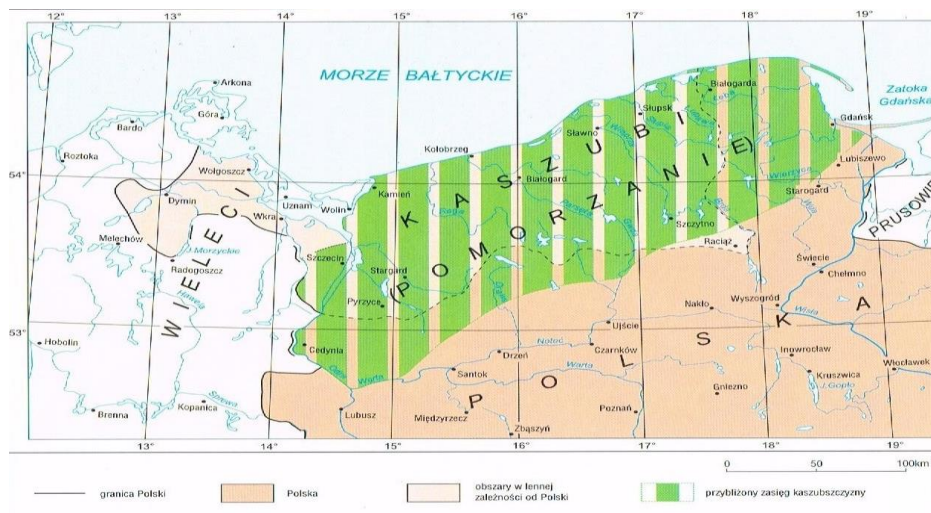


Ryc. 41. Zasięg $-ot- \leq |$ w średniowieczu, według K. Rymuta, (*Przejście | w -ot* s. 194)

1 – obszary, na których $-ot- \leq |$ dokonywało się konsekwentnie; 2 – obszary o rzadczym, czwli sporadycznym występowaniu $-ot- \leq |$

(Źródło: J.M. Piskorski, *Pomorze plemienne. Historia – Archeologia – Językoznawstwo*, Poznań 2002, s. 210)

Badania historyków i językoznawców pozwoliły określić ogólne granice historycznych Kaszub – tereny od Bałtyku po Noteć i od dolnej Wisły po dolną Odrę.



Pomorze w X w.

(Źródło: J. Borzyszkowski, J. Mordawski, J. Treder, *Historia, geografia i piśmiennictwo Kaszubów*, Gdańsk 1999, s. 22)

W ciągu ostatniego tysiąclecia obszar Kaszub uległ znacznemu zmniejszeniu, przede wszystkim na zachodzie oraz w mniejszym zakresie na południu i południowym wschodzie. Jest to efekt germanizacji i polonizacji.

Pomimo, iż w średniowieczu Kaszubi zdołali wytworzyć własną państwowość, na Pomorzu Gdańskim (księstwo wschodniokaszubskie) miała ona zbyt krótki żywot, by przynieść pozytywne efekty, a w zachodniej części Pomorza (choć twór państwowy istniał do połowy XVII w.) to warstwa przywódcza wraz z dworem książęcym szybko uległa germanizacji, a reformacja (za wyjątkiem krótkiego okresu ożywienia na przełomie XVI/XVII w.) ostatecznie przyspieszyła tylko ten proces w stosunku do całej ludności. Od XIII wieku na obszar Pomorza Zachodniego (księstwa zachodniokaszubskiego) masowo napływali osadnicy z krajów niemieckich – rycerze, duchowni, mieszczenie, chłopci. Z biegiem czasu zdobyli oni dominującą pozycję w tej części Pomorza – przykładowo w miastach sankcjonowały to tzw. paragrafy wendyjskie, wprowadzające zakaz przyjmowania Słowian (Kaszubów) do prawa miejskiego. Wprowadzono je także w należących do Polski od końca XV w. miastach wschodniopomorskich, zdominowanych przez ludność niemiecką (np. w Gdańsku). Paragraf wendyjski był wyrazem walki ekonomicznej, która rozgrywała się między ludnością słowiańską a niemiecką. Procesy wynaradawiające ludność kaszubską nabrały przyspieszenia w XVIII i XIX w., co wiązało się z rozwojem szkolnictwa i administracji oraz wprowadzeniem powszechnej służby wojskowej w państwie pruskim. Do końca XIX w. germanizacji uległa niemal cała ludność kaszubska na dawnym obszarze Księstwa Pomorskiego. Kaszubi mieszkający na Pomorzu Gdańskim stali się natomiast w XIX w. i w pierwszej połowie XX w. obiektem walki między żywiołem niemieckim a polskim oraz swoistą kartą przetargową w sporach polsko-niemieckich. W połowie XIX w. procesom germanizacyjnym i polonizacyjnym tamę położył Florian Ceynowa, jednak jego idee dotyczące odrębności narodowej Kaszubów spotkały się ze zrozumieniem jego rodaków dopiero w następnym wieku. Dopiero po 1989 r. Kaszubi uzyskali odpowiednie warunki zewnętrzne dla rozwoju w państwie polskim (zob. temat 15). Dzisiaj już tylko od nas zależy, jaki będzie w przyszłości kształt terytorialny naszej wspólnoty.

Uwaga!

Scenariusz lekcji omawiającej powyższe zagadnienia wraz z materiałami źródłowymi w języku kaszubskim znajduje się w *Pomeranii*, w numerze 1 z 2009 roku.

Bibliografia

Borzyszkowski J., Mordawski J., Treder J., *Historia, geografia i piśmiennictwo Kaszubów*, Gdańsk 1999.

Labuda G., *Historia Kaszubów w dziejach Pomorza, t. 1: czasy średniowieczne*, Gdańsk 2006.

Labuda G., *Kaszubi i ich dzieje. Pisma wybrane*, Gdańsk 2000.

Labuda G., *O Kaszubach*, Gdynia 1991.

Piskorski J.M., *Pomorze plemienne. Historia – Archeologia – Językoznawstwo*, Poznań 2002.

Rzetelska-Feleszko E., Duma J., *Dawne słowiańskie nazwy miejscowe Pomorza Szczecińskiego*, Warszawa 1991.

Rzetelska-Feleszko E., Duma J., *Dawne słowiańskie nazwy miejscowe Pomorza Środkowego*, Wrocław 1985.

Rzetelska-Feleszko E., Duma J., *Językowa przeszłość Pomorza Zachodniego na podstawie nazw miejscowych*, Warszawa 1996.